



KÄYTTÖOHJE

Pellettipoltin Pyro-Man 15 Retrofit



Lue käyttöohjeet huolellisesti
ennen kuin käytät poltinta
Noudata käytön aikana käyttö-
ja turvallisuusohjeita.

Sisällysluettelo:

1: Johdanto.

2: Turvallisuusohjeet

3: Varoitukset

4: Tekniset tiedot

5: Asennus.

6: Käyttö.

7: Ongelmatilanteet

8: Huolto

1: Johdanto.

Kiitos, että päädyit valinnassasi Pyro-Man polttimen ostoon. Pyro-Man edustaa tällä hetkellä alan johtavaa tekniikkaa ja tarjoaa sen myötä käyttösi lukuisia käyttöä ja huoltoa helpottavia tekijöitä verrattuna muihin markkinoilla oleviin laitteisiin.

HUOM!

**Poltinta saa huoltaa vain valtuutettu
huoltohenkilöstö.**

**Ennen huoltotoimenpiteitä on virta
katkaistava irrottamalla virtajohto
pistorasiasta.**

**Laitteen on annettava jäähtyä ennen
siihen koskemista.**

2: Turvallisuusohjeet



Poltin tulee olla kytketynä kattilaan ennen sen käynnistämistä.



Varmista, että hormi on kunnossa ja siinä on riittävä veto polttimelle.



Älä siirrä poltinta käytön aikana.



Hormi ja kattila on nuohottava säännöllisesti.



Polttimesta on poistettava tuhka säännöllisesti.



Käytä polttoaineena vain 6-8 mm ykkösluokan puupellettejä tai kuivaa puuhaketta.



Ohje on tarkoitettu liitettäväksi kattilan suojatermostaatin jälkeen
asennettuun pistorasiaan. Mikäli sellaista ei ole käytettävissä,
asennuksen saa asentaa vain sähkömies.



Älä säilytä palavia aineita polttimen lähellä.



Laitteen rakennetta ei saa muuttaa ilman valmistajan kirjallista lupaa.



Käytä ainoastaan valmistajan toimittamia varaosia. Väärien osien käyttö saattaa aiheuttaa vaaratilanteen, vaihingoittaa poltinta tai aiheuttaa häiriöitä polttimen toiminnassa.



Mikäli laitetta hitsataan, virtajohto on ensin irroitettava pistorasiasta ja elektroniikkakortti sekä sen virtalähde poistettava polttimesta.

3: Varoitukset



1. Pidä kädet, vaatekappaleet, työkalut yms. poissa syöttö- ja tyhjennysaukoista. Laite voi käynnistyä termostaatin ohjaamana itseksensä, jos virtajohto on kytkettynä.



2. Älä irrota pellettien syöttöputkea polttimen käydessä. Putkesta saattaa tulla tulta ja lentää kipinöitä.



3. Älä irrota poltinta kattilasta sen käydessä. Älä avaa kattilassa olevia luokkuja polttimen käydessä.



4. Sammuta kone ja irrota pistoke aina huollon ja puhdistuksen ajaksi.



5. Polttimen pinnoista osa kuumenee käytön aikana polttavaksi. Anna laitteen jäähtyä, ennen huolto- ja puhdistustöitä. Käytä kuumankestäviä suojakäsineitä tuhkaa poistaessasi.



6. Käytä hengityksensuojainta käsitellessäsi pellettejä tai haketta. Niistä irtoava pöly ja niissä mahdollisesti oleva home ovat epäterveellisiä.



7. Varastoi polttimesta poistettu tuhka palamattomassa, kannellisessa astiassa. Huomioi, että tuhkan joukossa voi olla kyteviä kekäleitä.



8. Älä avaa tai poista suojuksia

4: Tekniset tiedot

Maksimiteho :	15 kW
Kattilan puhdistus ja huoltoväli:	4-8 kk*
Tuhkan poistoväli:	noin 1 viikko**
Polttoaine:	6-8 mm ykkösluokan puupelletit tai kuiva puuhake
Savukaaasujen CO-pitoisuus:	20-200 ppm
Savukaasujen happipitoisuus:	4-10 %
Mitat (korkeus x leveys x syvyys), cm.	53 x 38 x 33
Käyttöjännite:	230 VAC

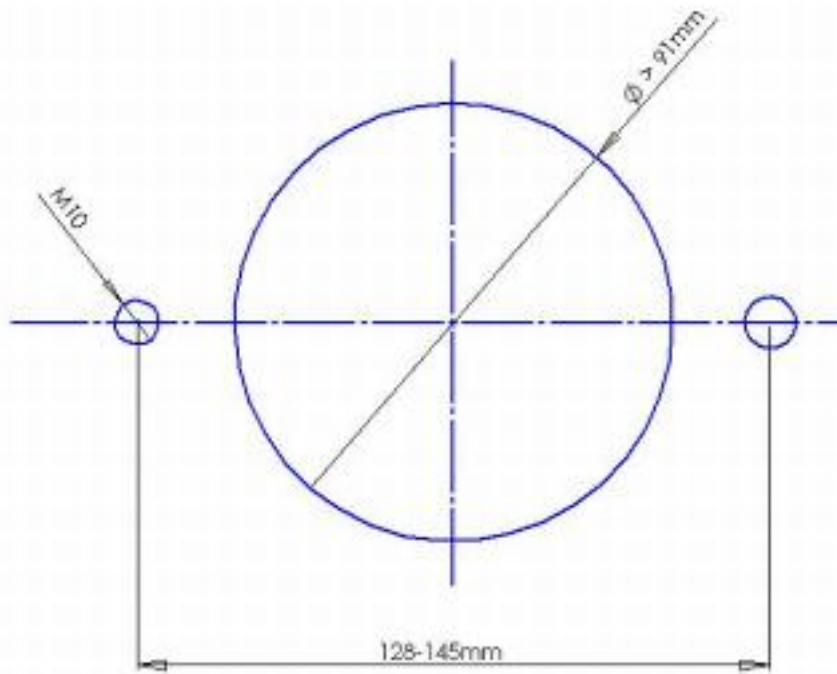
Laitteisto koostuu seuraavista osista:



- 1: Poltin
- 2: Kuljetinruuvi
- 3: Pellettisäiliö

5: Asennus.

Pyro-Man 15-poltin soveltuu asennettavaksi lähes kaikkiin kiinteistöissä käytettäviin alipaine kattiloihin. Myös ylipaine kattilaan asennus on mahdollinen tapauskohtaisesti. Tarvittava asennusaukko kattilan luokkuun näyttää tältä:



Etäisyyden asennusaukon keskipisteestä lattiaan on oltava vähintään 22cm. Polttin kiinnitetään sen mukana toimitettavilla pulteilla ja muttereilla.

Polttoaineen syöttöruuvi asennetaan siten, että pudotusaukko jää polttimen polttoaineen sisäänmenoputken yläpuolelle n. 70cm päähän ja on sivusuunnassa max. 15cm päässä. Pudotusputken ruuvin ja polttimen välille ei saa jäädä jyrkkiä mutkia, joihin polttoaine voi käytön aikana holvaantua. Pudotusputken alapää on suojattava valolta 10 cm matkalta laitteessa olevan valoanturin virheettömän toiminnan takaamiseksi. Tähän voidaan käyttää läpinäkymätöntä teippiä, maalia tai putkenpätkää. Varmista, että käytetty materiaali kestää kuumuutta eikä ole syttymisherkkää.

Kattilaveden lämpötila-anturi, joka toimitetaan polttimen mukana, asennetaan kattilan pellityksen ja eristeilloituksen alle siten, että sillä on esteetön kosketus kattilan vesivaippaan.

Polttimen sähkönsyöttö otetaan pistorasiasta, jolle sähkö tulee kattilan suojatermostaatin läpi. Mikäli kattilassa ei ole suojatermostaattia, tai termostaatin perässä ei ole pistorasiaa, on sellainen asennettava. Termostaatin ja pistorasian saa asentaa vain valtuutettu sähköasentaja.

Kattilaveden lämpötilaa ei säädetä tästä suojatermostaatista, vaan termostaatti on käytön aikana pidettävä maksimiasetuksella 90 astetta. Polttimen oma automatiikka säätää veden lämpötilan, suojatermostaatin toimiessa vain varajärjestelmänä.

Mikäli käytät öljypolttimelle suunniteltua kattilaa, säädä savukaasujen kiertoa ohjaavat pellit siten, että virtaus on mahdollisimman esteetön. Avaa savupelti kokonaan.

Tarkista, että kattilan venttiilit ovat oikeassa asennossa ja kattilassa on vettä.

Täytä säiliö pelleillä ja sulje kansi. Laita virtajohto kiinni pistorasiaan, jolloin poltin käynnistyy ja alkaa lämmittää.

6: Käyttö.

Poltin on täysin automatisoitu ja huolehtii kattilaveden lämpimänä pitämisestä ennalta-asetetuissa rajoissa.

Käynnistys: Käynnistäminen tapahtuu kytkemällä laitteeseen virta.

Tällöin poltin käynnistää polttoaineen syöttöruuvin, joka syöttää laitteeseen polttoaineen. Tämän jälkeen poltin sytyttää polttoaineen. Polttimen lämmettyä laite siirtyy sytytystilasta käyntitilaan, jolloin toisio liekki palaa kattilassa ja kattilavesi lämpenee. Veden lämmettyä tarpeeksi, poltin säätää tehonsa minimiin ja veden jäähtyttyä nostaa tehon taas täysille. Pellettien vähentyessä polttimessa, laite käynnistää syöttöruuvin ja ottaa lisää polttoainetta.

Sammutus: Polttimen automatiikka huolehtii sammutuksesta, jos veden lämpötila meinaa nousta liikaa, vaikka poltin on minimiteholla. Näin voi käydä esimerkiksi kesällä, kun lämmitystä ei tarvita ja kuumaa käyttövetä ei oteta kattilasta. Kattilaveden jäähtyttyä tarpeeksi poltin käynnistyy taas itsestään uudelleen. Mikäli jostain syystä poltin pitää sammuttaa ennen veden lämpiämistä, irroita polttoaineen syöttöruuvista virtajohto ja anna polttimen sammua itsekseen. N. 20min päästä polttoaineen syötön katkaisusta voi polttimen sähköt kytkeä pois päältä.

Uudelleenkäynnistys: Kytke polttoaineen syöttöruuvin virtajohto takaisin syöttöruuvin liittimeen ja kytke polttimeen virta päälle. Poltin käynnistyy uudelleen kun sekä kattilavesi että polttimen sisälämpötila ovat jäähtyneet ennalta asetettujen arvojen alapuolelle.

Tuhkasäiliön tyhjennys: Tuhkasäiliöön mahtuu tavanomaisessa talossa 3-5pv:n käytön myötä syntyvä tuhka. Avaa polttimen kyljessä alhaalla oleva luukku ja kaavi tuhka polttimen sisältä esim. metalliseen roskasihveiliin. Tyhjentämisen jälkeen sulje luukku.



Varo toimenpiteen aikana kuumia pintoja. Polttimen alaosa voi olla hyvin kuuma, samoin sieltä poistettava tuhka. Älä käytä muovisia työvälineitä, koska niihin liittyy sulamisen tai palamisen riski. Käytä kuumuudenkestäviä suojakäsineitä tuhkaa poistaessasi. Säilytä poistettu tuhka palamattomassa kannellisessa astiassa.

Tarkista tuhkanpoiston yhteydessä onko tuhkasta sintrautunut polttimen arinalle kiinteää tuhkakasaa. Mikäli sintterin muodostumista on havaittavissa, se on poistettava työntämällä syöttöputkesta puukeppi ja murentamalla sillä sintteri, jotta se mahtuu putoamaan arinan läpi tuhkatilaan. Sintterin muodostumiseen vaikuttaa käytetyn pelletin koostumus ja polttimen käyntilämpötila.

7: Ongelmatilanteet

HUOM! Aina ennen polttimen vikatilanteiden selvittämistä sammuta poltin, kuten yllä mainitaan, sekä irroita virtajohto polttimen kyljestä.

1. Poltin ei käynnisty

Polttoainesäiliö tyhjä.	Täytä polttoainesäiliö.
Sulake palanut.	Selvitä sulakkeen palamisen syy ja vaihda sulake.
Polttoaineen pudotusputken lämpösuoja lauennut	Selvitä lämpösuojan laukeamisen syy, poista se ja palauta lämpösuoja perusasentoon.
Kattilatermostaatin yllämpösuoja lauennut	Palauta lämpösuoja perusasentoon ja vähennä polttimen asetuksista kattilaveden lämpötilaa muutama aste.

2. Poltin paukuttaa, savua tulee sisään.

Savupiipun veto liian pieni.	Tarkasta, että pelti on auki ja ettei piipussa ole tukosta.
Arinalle muodostunut tuhkasintteriä.	Sammuta poltin, poista sintterikasa syöttöputken kautta pitkällä puutikulla.
Polttimen ensimmäinen syöttöannos liian suuri	Pienennä ruuvien käyntiaikaa ensimmäisellä syötöllä 3-4sek

8: Huolto



Katso huolto-ohjekirjasta
oikeat huoltotoimenpiteet.

Laitteessa on muutamia kuluvia osia, jotka tulee vaihtaa kun ne lakkaavat toimimasta. Tilaa varaosat tehtaalta tai valtuutetulta edustajalta. Osien vaihtaminen edellyttää laitteen kuorien avaamista, joten sen saa suorittaa vain valtuutettu huoltohenkilö.

Osan nimi :	Osan numero :
Keraaminen polttomalja	201001
Sytytystulppa	201002
Sytytysvastus	201003